

Бизнес-план

КРОЛИКОВОДЧЕСКОЙ ФЕРМЫ

2014



«Строительство промышленной кролиководческой фермы в Вологодской области»

Вологодская область

СОДЕРЖАНИЕ

РЕЗЮМЕ	5
КОНЦЕПЦИЯ БИЗНЕС-ПРОЕКТА.....	7
Проект	7
Продукция.....	7
МАРКЕТИНГОВЫЙ ПЛАН	9
Международный рынок.....	9
Российский рынок.....	10
Тенденции	13
Цены на продукцию	14
Тактика реализации продуктов / услуг	14
План продаж	15
ОРГАНИЗАЦИОННЫЙ ПЛАН	16
ИНВЕСТИЦИОННЫЙ ПЛАН.....	18
ПРОИЗВОДСТВЕННЫЙ ПЛАН.....	22
ФИНАНСОВЫЙ ПЛАН	27
Отчет о прибыли и убытках	27
Отчет о движении денежных средств	29

Финансовые показатели	31
Оценка общей эффективности проекта	32
ОЦЕНКА РИСКОВ	33
Анализ чувствительности.....	33
Анализ безубыточности проекта	34
ПРЕДЛОЖЕНИЕ ИНВЕСТОРУ	35
Схема финансирования	35
Условия инвестирования и схема возврата	35

СПИСОК ТАБЛИЦ:

Таблица 1. Объемы реализации продукции	15
Таблица 2. Персонал и заработная плата.....	17
Таблица 3. Перечень активов и оборотных средств.....	18
Таблица 4. Отчет оп приобретении постоянных активов	20
Таблица 5. График основных работ на ферме.....	23
Таблица 6. Нормы расходов кормов и воды	24
Таблица 7 – Календарный график реализации проекта	26
Таблица 8. Отчет о прибылях и убытках.....	27
Таблица 9. Отчет о движении денежных средств, тыс. руб.....	29

СПИСОК ДИАГРАММ И РИСУНКОВ:

Рисунок 1. Мировые лидеры производства мяса кролика	9
---	---

Рисунок 2. Динамика объемов российского производства мяса кроликов по месяцам	11
Рисунок 3. Изменение структуры российского производства, в процентах	12
Рисунок 4. Организационная схема	16
Рисунок 5. Структура текущих расходов	25
Рисунок 6. Динамика основных показателей прибыльности	28
Рисунок 7. Динамика денежных потоков	30

РЕЗЮМЕ

Проект «Строительство промышленной кролиководческой фермы в Вологодской области».

Организационно-правовая форма предприятия – крестьянско-фермерское хозяйство.

Инициатор бизнеса – Татун Людмила Владимировна, 41 год, образование среднее специальное.

Проектом предлагается создание кролиководческой фермы с целью замещения импорта продукции из кроликов, преимущественно поставляемой в российские регионы из Китая и Венгрии.

Месторасположения реализации проекта – Вологодская область, Сямженский район, территория рядом с деревней Слободка, 20 км от федеральной трассы Москва-Архангельск, в 120 км от г. Вологды, в 40 км находится железнодорожный узел г. Харовск.

Средне списочная численность сотрудников – 10 человек.

Продукция:

- Мясо кроликов
- Печень
- Субпродукты
- Шкурки

Основной целью организации производства является поставка высококачественной продукции в регионы России. Планируется доведение реализации до 83 тонн мяса ежегодно.

Для реализации проекта потребуются инвестиции в размере порядка 46,5 млн. рублей, в том числе:

- 41,3 млн. рублей – на приобретение оборудования и строительства зданий и сооружений,
- 3,5 млн. рублей – на приобретение родительского поголовья.

КОНЦЕПЦИЯ БИЗНЕС-ПРОЕКТА

Проект

Ферма проектируется с целью выращивания кроликов и реализации мяса кролика. Направленность на производство диетического мяса кролика обусловлена наличием неудовлетворенного спроса на данную продукцию и возможностью сокращения доли рынка, принадлежащей импортному поставщику.

Планируемая мощность – 85 тонн продукции ежегодно.

Персонал предприятия интенсивного кролиководства после выхода на проектную мощность составит 10 человек.

Конкурентноспособность предприятия обеспечивается использованием технологий, гарантирующих высокое качество продукции, экологическую безопасность производства, максимальную механизацию труда и ритмичность поставок.

Место расположения фермы: Вологодская область, Сямженский район, территория рядом с деревней Слободка. 20 км от федеральной трассы Москва-Архангельск в 120 км от г. Вологды, в 40 км железнодорожный узел г. Харовск.

Организационно-правовая форма: крестьянско-фермерское хозяйство.

Инициатор проекта: Татун Людмила Владимировна.

Продукция

Кроликов на откорм получают путем искусственного осеменения матки кролика. На территории фермы имеется лаборатория искусственного осеменения и родительское поголовье самцов. Период выращивания 84 дня. Масса перед убоем 2,8-3,0 кг с убойным весом 59%.

Диетическое мясо кроликов относится к так называемому белому мясу. Количество белка в нем выше, чем в баранине, говядине, свинине. Регулярное питание мясом кролика способствует поддержанию нормального жирового обмена и оптимального баланса питательных веществ человека. Оно полезно людям экстремальных профессий, жителям экологически неблагоприятных районов. Именно в таких натуральных белковых продуктах нуждаются дети, кормящие матери, престарелые люди, больные с ослабленным иммунитетом.

Кроличий жир - целебное биоактивное вещество, отличается высокой питательной ценностью, имеет пищевое и парфюмерное значение. Употребляется как основа для приготовления различных кремов. Жир также залечивает раны, используется как противовоспалительное, противоаллергическое средство. Из него разрабатываются косметические и лечебные препараты.

Шкуры кроликов отличаются высокой прочностью, эластичностью, малой растяжимостью, хорошими санитарно-гигиеническими качествами.

Печень кролика - деликатесный продукт, обладающий превосходными вкусовыми, питательными и уникальными лечебными свойствами.

Известно, что организм кролика до семимесячного возраста не усваивает стонций-90, который образуется при распаде пестицидов и гербицидов. Употребление крольчатины может снизить дозу полученной человеком радиации, даже при лечении онкологических заболеваний.

МАРКЕТИНГОВЫЙ ПЛАН

Международный рынок

Мировое производство всех видов мяса кролика составляет 274 млн. тонн в год. Из них основными производимыми видами мяса в мире являются свинина 39%, птица 29%, и говядина 23%. На долю прочих видов мяса приходится 9%. Мировое производство мяса кролика оценивается в 1,7 млн. тонн, что составляет 0,6% от всех производимых видов мяса.

Во всем мире наблюдается переход кролиководства из разряда любительского в промышленное. Мировыми лидерами в производстве мяса кролика являются

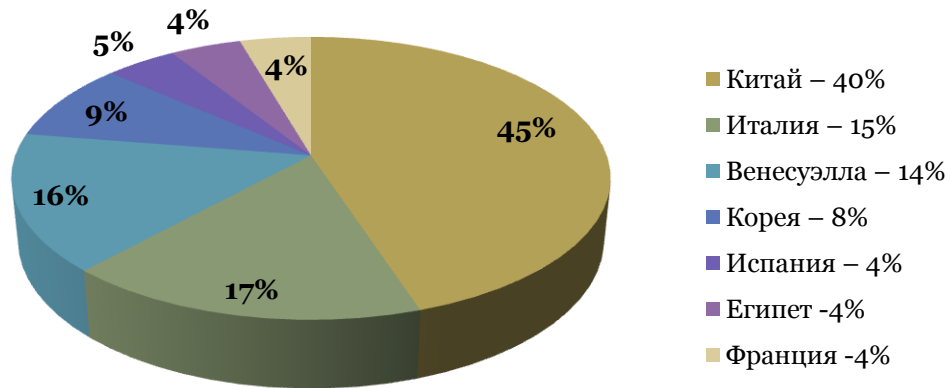


Рисунок 1. Мировые лидеры производства мяса кролика

Доля России в мировом производстве мяса кролика составляет 0,8%. Основными производимыми видами мяса в РФ являются птица – 36%, свинина – 33%, говядина – 27%. На долю остальных видов мяса приходится 4%, что на 5% меньше, чем во всем мире. На долю мяса кроликов приходится 0,2% (в мире 1%) от производства всех остальных видов мяса.

Российский рынок

В 2006 году в России было произведено 131 тонна мяса кроликов. 2007 год продемонстрировал хорошие показатели роста: объем производства составил 202 тонны, увеличившись на 54,2% согласно данным Росстата. В 2008 году было отмечено небольшое падение – на 9,4% до уровня в 183 тонны, однако уже в следующем российские фермеры смогли произвести 397 тонн – почти на 117% больше. В 2010-м рост продолжился и составил 786 тонн, однако 2011 год вновь продемонстрировал падение основных показателей индустрии – почти в два раза до уровня в 380 тонн.

Практически две трети всего предложения отечественной крольчатины на рынке было обеспечено за счет производителей Уральского федерального округа. При этом они увеличили выпуск продукции в 1,4 раза. Второе место по объему производства занял Северо-Западный федеральный округ, на третьем расположился Центральный ФО. В региональной структуре производства лидером является Свердловская область. Почти шестая часть всего предложения отечественной крольчатины на рынке обеспечивается за счет производителей Тюменской области. Доля Нижегородской области превышает десятую часть.

В начале 2012 года крупнейшими предприятиями по общему объему выручки стали: ООО «Северная пушнина», ОАО «Агрофирма Багратионовская», ЗАО «Береговой», ООО «Звероводческое племенное хозяйство «Вятка» и ЗАО «Судиславль».

В 2013 году крупнейшие объемы производства мяса кроликов были обеспечены предприятиями Приволжского ФО. На 75,64 (тонн) меньше составил объем выпуска данной категории товара в Северо-Западном ФО.

Детальный анализ регионального характера производства мяса кроликов показывает, что лидером в данном секторе в 2013 году является Республика Татарстан. Процент производства мяса кроликов в данном регионе составляет 38,1% (171,00 тонн) от общего производства страны.

В 2012 году розничные продажи мяса и пищевых субпродуктов сельскохозяйственной птицы и кроликов достигли 50,4 (млрд. руб.), что на 46,1% больше, чем в предыдущем году. В 2013 году производство мяса кроликов снизилось порядка на 15%.

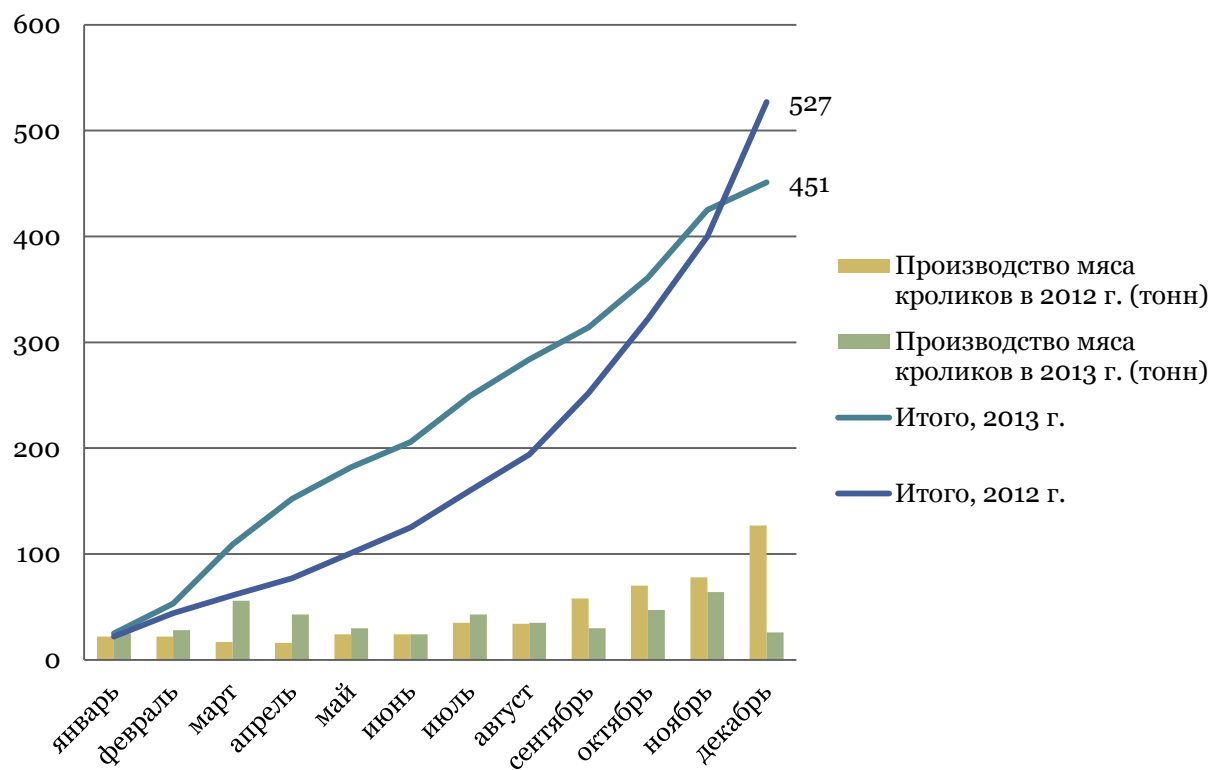


Рисунок 2. Динамика объемов российского производства мяса кроликов по месяцам.

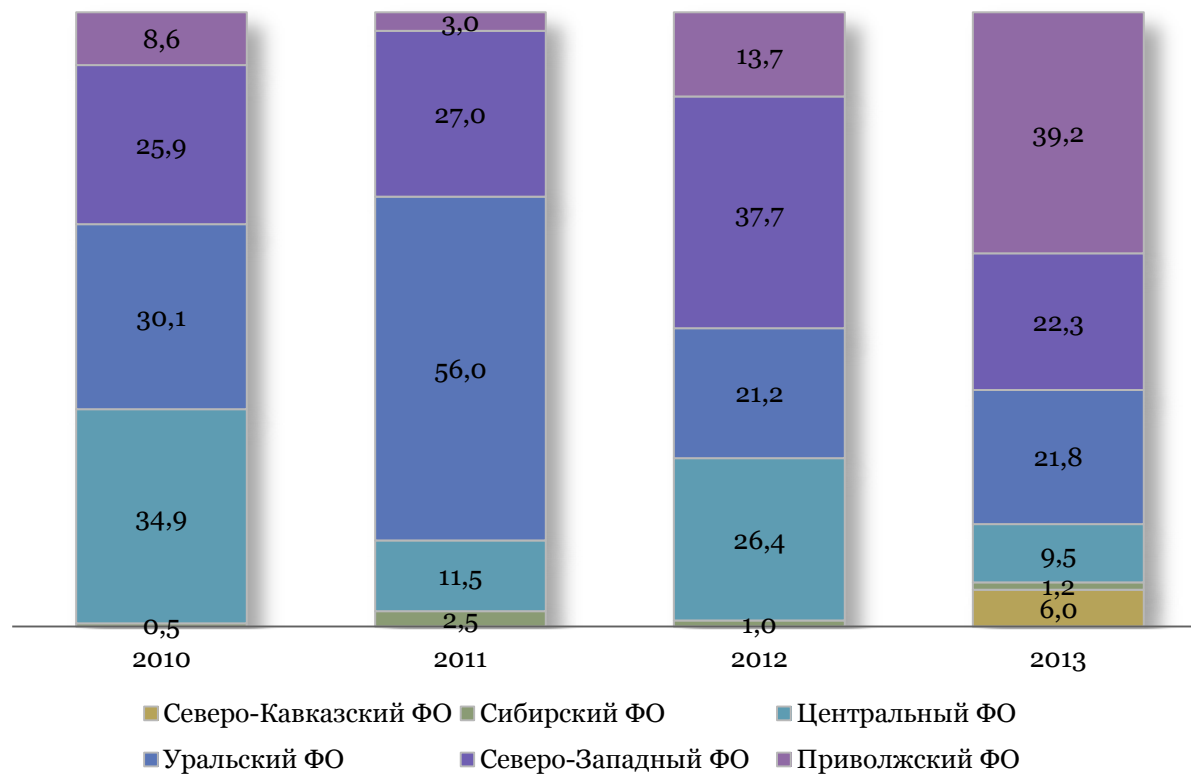


Рисунок 3. Изменение структуры российского производства, в процентах

Доля импорта на российском рынке в 2010 году составляла более 70%. В 2011-м она снизилась примерно до 64%. Если проследить динамику, то в период с 2006 по 2010 гг. доля импорта на российском рынке мяса кроликов менялась в диапазоне от 97,2% до 72,2%. Доля отечественной продукции, несмотря на колебания рынка, за тот же период неуклонно росла: с 2,8% до 27,8%. Правда, рост происходил достаточно скачкообразно, то и дело сменяясь небольшим корректирующим падением. Импортное мясо кролика в Россию поставляется в основном из Китая, который вот уже долгое время является мировым лидером по его производству.

На долю Китая и Венгрии приходится 99% импорта крольчатины в Россию. В среднем в течение последних пяти лет объем импорта колеблется в районе отметки в 2,2 тыс. тонн в год. Эксперты уже не раз отмечали низкое качество импортной крольчатины, поставляемой в замороженном виде, которую недобросовестные поставщики зачастую выдают за охлажденную российскую продукцию.

Тенденции

В ближайшие годы сохранится естественная тенденция к импортозамещению, и возможно, мы увидим некоторый рост производственных показателей в долгосрочном тренде. Эксперты отмечают, что в ближайшие годы развитие кролиководства будет обеспечиваться главным образом за счет увеличения доли промышленных ферм, работающих с мясными гибридами, при этом доля крупных и средних кролиководческих хозяйств, работающих с шедами, будет постепенно снижаться.

Мелкие кролиководческие хозяйства вне зависимости от технологии кролиководства смогут существовать еще очень продолжительное время. Следующим этапом будет развитие качественных генетических центров, созданных на базе уже работающих промышленных ферм или построенных зарубежными компаниями для обеспечения возрастающего спроса на российском рынке. При таком варианте развития событий можно смело говорить о снижении доли импорта, чему также способствуют предпринимаемые правительством меры по запрещению ввоза некачественной продукции. Похожая ситуация наблюдалась у нас в начале 2000-х годов в

свиноводстве. Сейчас рынок мяса свинины стал более стабильным, и доля импорта постоянно сокращается: на настоящий момент она составляет порядка 22%, но в ближайших прогнозах – снижение до 15%. Конечно, сравнивать кролиководство и свиноводство вряд ли стоит, поскольку объемы рынка принципиально разные, однако некоторые схожие черты все же присутствуют.

Цены на продукцию

Цены на мясо кроликов в российских регионах варьируются от 300 руб. за кг до 400 руб. за кг (в центральных регионах), в среднем составляя порядка 350 руб. за кг.

В рамках проекта предполагаются конкурентные цены ниже среднерыночных более чем на 10%:

- ✓ Тушка кролика – 300 тыс.руб./тонна
- ✓ Печень кролика – 320 тыс.руб./тонна
- ✓ Субпродукты – 250 тыс.руб./тонна
- ✓ Шкурки кролика замороженные – 30 руб./шт.

Тактика реализации продуктов / услуг

Сбыт продукции (мясо кролика охлажденное, замороженное, печень, сердце) планируется в супермаркеты Вологды, Москвы и Санкт-Петербурга. Имеется устная договоренность с ООО «Золотой ключик» (сеть супермаркетов и ресторанов в Вологде) и компанией «Макси» о поставках.

Также рассматривается возможность реализации продукции посредством участия в системе госзаказов и с использованием посреднических схем.

В целях реализации шкурок кролика планируются переговоры с овчинно-меховой фабрикой в г. Вологда, занимающейся выделкой шкур и пошивом меховых изделий, а также различные схемы реализации замороженных шкурок кролика.

Для рекламы, поиска клиентов будут использоваться такие ресурсы как Росфирм, Тиу.ру, собственный сайт www.krolus.ru и другие платформы и возможности интернет.

План продаж

План продаж был разработан на основе анализа рынка и исходя из следующих предпосылок:

- Количество окролов в год 7,4
- Средняя фертильность (способность приносить приплод) 80%
- Количество крольчат в одном окроле 9,5 штук
- Смертность от рождения до убоя 15%
- Количество кроликов на реализацию в год 64800 штук
- Живой вес кролика 3,0-2,8 кг
- Убойный вес к живому весу 59%

Таблица 1. Объемы реализации продукции

Объемы реализации товаров и услуг		2015	2016	2017	2018	2019	2020
Тушка кролика	тонн	28	83	83	83	83	83
Печень	тонн	2	5	5	5	5	5
Субпродукты	тонн	1	3	3	3	3	3
Шкурка	тыс.шт.	18	65	65	65	65	65

ОРГАНИЗАЦИОННЫЙ ПЛАН

Для реализации проекта выбрана организационно-правовая форма крестьянско-фермерское хозяйство. Это позволяет принять участие в программе поддержки семейных ферм и получить субсидии от государства до 21 600 тыс. рублей, а также применять для целей налогообложения единый сельскохозяйственный налог (ЕСХН) по ставке 6%.

Для обслуживания фермы потребуется 10 человек.

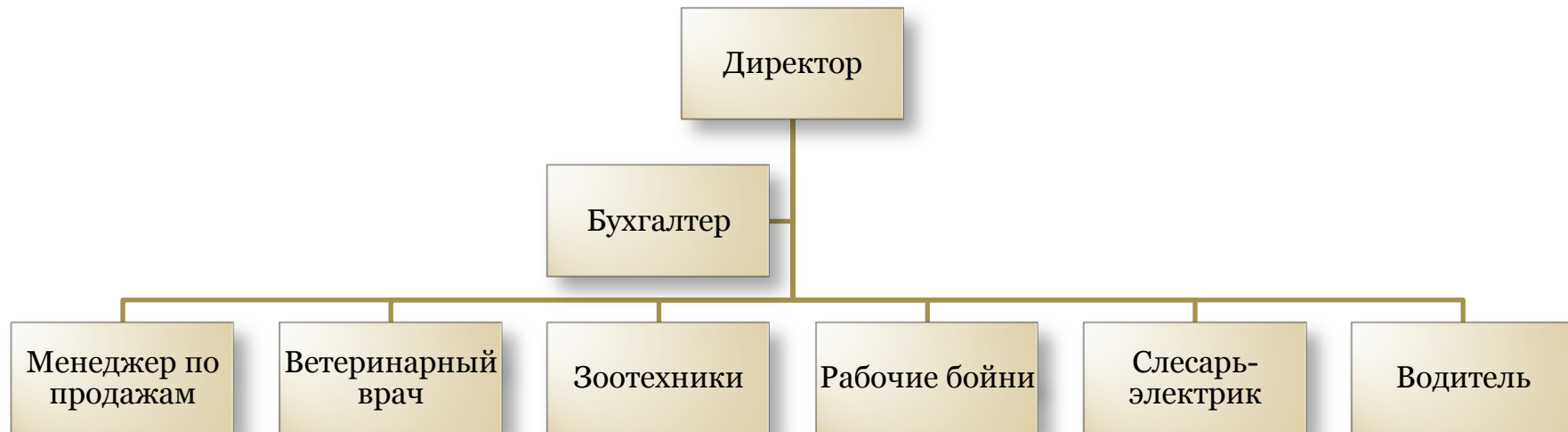


Рисунок 4. Организационная схема

Таблица 2. Персонал и заработная плата

Персонал и заработная плата	количество	месяц оклад тыс. рублей
Основной производственный персонал	4	
Зоотехники	2	15
Рабочие бойни	2	15
Вспомогательный производственный персонал	2	
Слесарь-электрик	1	15
Водитель трактора	1	15
Административный персонал	3	
Директор	1	40
Бухгалтер	1	15
Ветврач	1	20
Коммерческий персонал	1	
Менеджер по продажам	1	20
Итого	10	155

ИНВЕСТИЦИОННЫЙ ПЛАН

Перечень приобретаемого оборудования, техники и объекты строительства в целях реализации проекта представлен ниже.

Таблица 3. Перечень активов и оборотных средств

№п/п	Описание позиции	количество	Цена тыс. руб	сумма
1	Здания и сооружения			
1.1	Проектирование/Производство/Поставка комплекта здания	1	7 000	7 000
1.2	Строительство		10 500	10 500
1.3	Мочесборник	1	200	200
1.4	Ограждение территории фермы	1	200	200
1.5	Электроснабжение, водоснабжение		3 400	3 400
1.6	Бойня контейнерного типа	1	1 900	1 900
1.7	Рефрижераторный контейнер	2	280	560
2	Оборудование			
2.1	Дополнительное оборудование (крематор, керхер, упаковщик, ловушки для насекомых и пр.)		770	770
2.2	Система микроклимата (осевые вентиляторы, жалюзи, система охлаждения, системы отопления автоматика)		2 800	2 800
2.3	Система навозоудаления (скреперные механизмы, приводы, автоматика)		1 100	1 100
2.4	Система подачи воды (трубы с ниппельными поилками, медикаторы, регуляторы давления)		550	550
2.5	Система подачи корма (спиральные кормораздатчики, бункеры внутренние и внешние, автоматика)		3 700	3 700
2.6	Электрооборудование (кабели, автоматика, лампы, коробка)		470	470

2.7	Лаборатория по искусственному осеменению, необходимые аксессуары для работы лаборатории, ветеринарный кабинет		390	390
2.8	Клеточная батарея двухъярусная	200	28,5	5 700
3	Затраты на маточное поголовье			
3.1	Родительское маточное поголовье	1320	2,2	3 168
3.2	Родительское поголовье самцов	100	3,2	320
4	Техника			
4.1	Трактор	1	1 500	1 500
4.2	Автотранспорт с изотермическим фургоном ВАЗ	1	520	520
5	Вложения в оборотные средства		1 750	1 750
ИТОГО				46 268

Генеральный подрядчик компания «Объединенные строительные технологии» г.Москва <http://www.unitedconstruction.ru>

Компания партнер, которая будет поставлять оборудование для фермы, маточное поголовье, комбикорм. ООО «Окол» г. Кострома <http://www.promkrol.ru/>

График платежей по постоянным активам представлен в таблице ниже. В целом вложения в амортизируемое имущество составят – 41 260 тыс. рублей.

Таблица 4. Отчет об приобретении постоянных активов

Активы, тыс.руб.	6 м.	7 м.	8 м.	9 м.	10 м.	11 м.	12 м.	2014	2015
Стоимость актива (без НДС)	1 831	1 831	1 831	3 705	3 705	3 705	3 705	20 310	14 656
НДС уплаченный	329	329	329	667	667	667	667	3 656	2 638
- незавершенные капитальные вложения	2 160	4 320	6 480	10 851	15 223	19 594	23 966	23 966	0
- балансовая стоимость	0	0	0	0	0	0	0	0	41 260
- остаточная стоимость	0	0	0	0	0	0	0	0	41 260
НДС к возмещению	329	329	329	667	667	667	667	3 656	2 638
<u>Амортизация:</u>									
Амортизационные отчисления	0	0	0	0	0	0	0	0	0
Затраты на приобретение постоянных активов	1 831	1 831	1 831	3 705	3 705	3 705	3 705	20 310	14 656

Для содержания кроликов используются специальные двухъярусные клетки. Конструкция клетки для кроликов является модульной, то есть она позволяет изменять клетку в зависимости от стадии цикла процесса, оснащая её дополнительными элементами, или наоборот убирая их по мере необходимости. Все клетки для кроликов оснащены подпружиненными крышками для облегчения доступа в боксы. Подъемные крышки перегородки позволяют оператору проникать в секцию кроликоматки без препятствий, упрощая контроль, чистку, помещение и перемещение кроликоматки, пальпацию, осеменение, индивидуальную терапию и отъем. Размер

клетки предоставляет животным строго необходимое им пространство, позволяя максимально эффективно использовать помещение фермы.

Съемное гнездо имеет пониженный уровень, что позволяет легко снимать и устанавливать его во время мойки, перемещения кроликов, и обратной вставки. Гнездо образовано двумя боковыми перегородками из пластика и подъемной перегородки из оцинкованной стали с дверцей для программируемого кормления молоком. Перегородка также легко снимается и устанавливается обратно при необходимости.

Кормушки для кроликов также являются сборными, они состоят из одной, двух, трех или четырех частей, это позволяет размещать их в различных частях клетки в зависимости от стадии процесса выращивания. Каждая часть кормушки защищена по краю полоской из нержавеющей стали, также возможна установка дополнительных перегородок из стали.

На клетки устанавливаются трубы автоматической системы кормораздачи, Кормление сеном в клетках этого вида не предусмотрено.

Поилки для кроликов ниппельного типа Они позволяют поддерживать клетку в чистоте, и очень просты в установке.

Двухъярусные клетки для кроликов обладают повышенной прочностью и выполнены из сетки и металлокаркаса, оцинкованных после обработки и сварочных работ, благодаря чему, клетка имеет высокую коррозионную и биологическую стойкость, острые углы завальцованы для предотвращения травмирования животных. Гарантийный срок эксплуатации 25 лет.

ПРОИЗВОДСТВЕННЫЙ ПЛАН

На первом этапе стадо крольчих искусственно осеменяется в один день. На 14 день производится пальпация и отсадка холостых самок на верхний ярус клеток, на нижнем все гнездовые отделения занимают беременные самки. На 31-32 день все стадо одновременно кролится. На 18 день после окрола крольчих осеменяют второй раз. На 25 день всех крольчих перемещают в клетки второго здания-ангара, где им уже подготовлены гнездовые отделения для окрола. Крольчата же остаются в клетках первого здания, где осуществляется их откорм до забойного веса/возраста. В положенный срок крольчихи кролятся второй раз, на 18 день происходит новое осеменение, на 25 день беременности крольчих пора отсаживать. Поэтому на 80 день подросшее стадо из первого здания-ангара отправляется на бойню, здание полностью освобождается и в нем производится чистка, мойка, дезинфекция, сушка и оно становится полностью готовым к приему самок для третьего окрола. Далее цикличность повторяется. Подобная система получила название «пусто-занято».

Работа фермы подразумевает график работы персонала 5/2. Основные работы производятся в следующие дни недели: осеменение – пятница, пальпация – пятница, окрол – понедельник, забой – понедельник.

При сдвиге цикла относительно дня недели, остальные параметры сохраняются.

При такой организации работы возраст забоя кроликов составляет 80 дней.

В первый год работы получаем 6 циклов, 6 выходов продукции. На следующий год 8 циклов, далее 7 циклов. Такая технология позволяет планировать поставку продукции, заранее согласовывать работу всех организаций (ферма, транспортные компании, потребители).

Таблица 5. График основных работ на ферме

Осеменение	Пальпация	Пересаживание	Забой	Окрол
02.06 1 год	17.06			3 июля
21.07	5.08	11.08		21.08
8.09	23.09	29.09	22.09	9.10
27.10	11.11	17.11	10.11	27.11
15.12	30.12	5.01 2 год	29.12	15.01 2 год
2.02 2 год	17.02	23.02	16.02	5.03
23.03	7.04	13.04	6.04	23.04
11.05	26.05	1.06	25.05	11.06
29.06	14.07	20.07	13.07	30.07
17.08	1.09	7.09	31.08	17.09
5.10	20.10	26.10	19.10	5.11
23.11	8.12	14.12	7.12.2015	24.12
11.01 3 год	26.01	1.02 2 год	25.01 3 год	11.02 3 год
29.02	15.03	21.03	14.03	31.03
18.04	3.05	10.05	2.05	19.05
6.06	21.06	27.06	20.06	7.07
25.07	9.08	15.08	8.08	25.08
12.09	27.09	3.10	26.09	13.10
31.10	15.11	21.11	14.11	1.12
19.12	3.01	9.01	28.12	19.01 4 год

6.02 4 год	21.02	27.02	20.02	9.03
27.03	11.04	17.04	10.04	27.04
15.05	30.05	5.06	29.05	15.06

Прямые расходы по проекту включают следующие статьи:

- Корма
- Медикаменты
- Электроэнергия

Нормы расходов кормов и воды представлены в таблице ниже.

Таблица 6. Нормы расходов кормов и воды

Наименование показателя	Значение показателя
Расход на 1 самку с поголовьем в год, вкл. самцов кг/год	520,8
Конверсия* корма кг/кг	3,8
Стоимость корма с доставкой руб./кг	16
Конверсия* воды л/кг	8,0

*конверсия-отношение количества затраченного корма или воды к единице полученной продукции.
Например, 3,8 кг корма на 1 кг привеса.

Текущие расходы также включают:

- Заработная плата основного персонала
- Административные расходы

- Коммерческие расходы
- Амортизация

Структура текущих расходов представлена на диаграмме ниже.

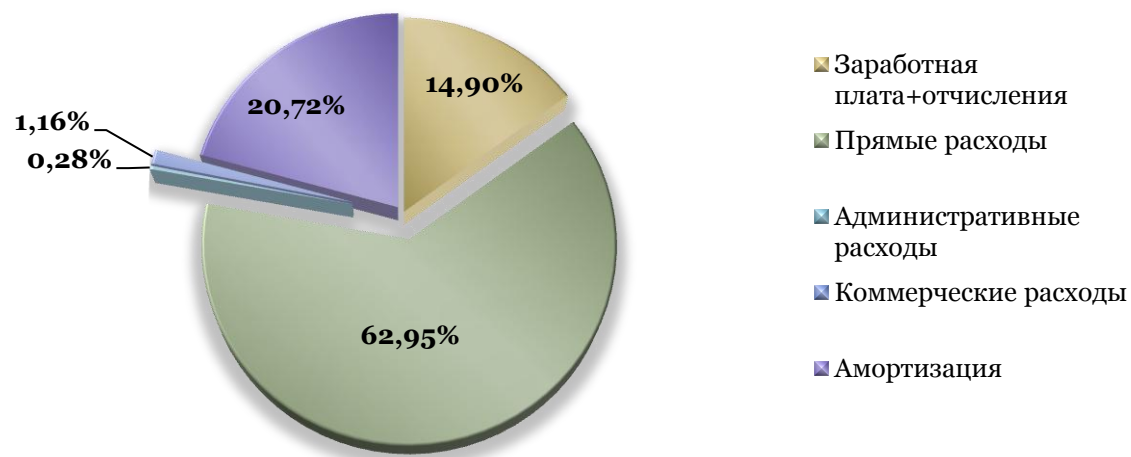


Рисунок 5. Структура текущих расходов

С момента начала строительства до выхода первой партии продукции требуется 11 месяцев, в том числе:

6 месяцев – строительные работы

5 месяцев – получение первой партии продукции

На данный момент Администрацией Сямженского района выделен земельный участок для строительства фермы и создания кролиководческого хозяйства.

Таблица 7 – Календарный график реализации проекта

Период (год, кв.)	2014				2015		2016
	1	2	3	4	2	4	4
Этапы реализации проекта							
Подготовка бизнес-плана проекта		■					
Поиск источников финансирования		■					
Приобретение необходимого оборудования				■			
Строительство			■	■			
Наем персонала, организация работ					■		
Проведение рекламных компаний, переговоры с целевыми клиентами и посредниками, размещение в системе госзаказов и пр.					■		
Получение первой партии продукции						■	
Наращивание объемов реализации и выход на планируемый объем							■

ФИНАНСОВЫЙ ПЛАН

Отчет о прибыли и убытках

В связи с расходами на приобретение поголовья, проект начинает покрывать текущие расходы со второго года его реализации.

Таблица 8. Отчет о прибылях и убытках

	<i>2015</i>	<i>2016</i>	<i>2017</i>	<i>2018</i>	<i>2019</i>	<i>2020</i>
Выручка от реализации	9 569	29 000	29 000	29 000	29 000	29 000
Себестоимость	-6 757	-15 639	-15 639	-15 639	-15 639	-15 639
Валовая прибыль	2 812	13 361	13 361	13 361	13 361	13 361
Коммерческие расходы	-50	-250	-250	-250	-250	-250
Административные расходы	-15	-60	-60	-60	-60	-60
ЕВИТДА	2 747	13 051	13 051	13 051	13 051	13 051
Амортизация основных средств и НМА	0	4 126	4 126	4 126	4 126	4 126
ЕВИТ	2 747	8 925	8 925	8 925	8 925	8 925
Налог на прибыль	165	535	535	535	535	535
ИТОГО Чистая прибыль	2 583	8 389	8 389	8 389	8 389	8 389
То же, нарастающим итогом	-2 655	5 734	14 123	22 513	30 902	39 292

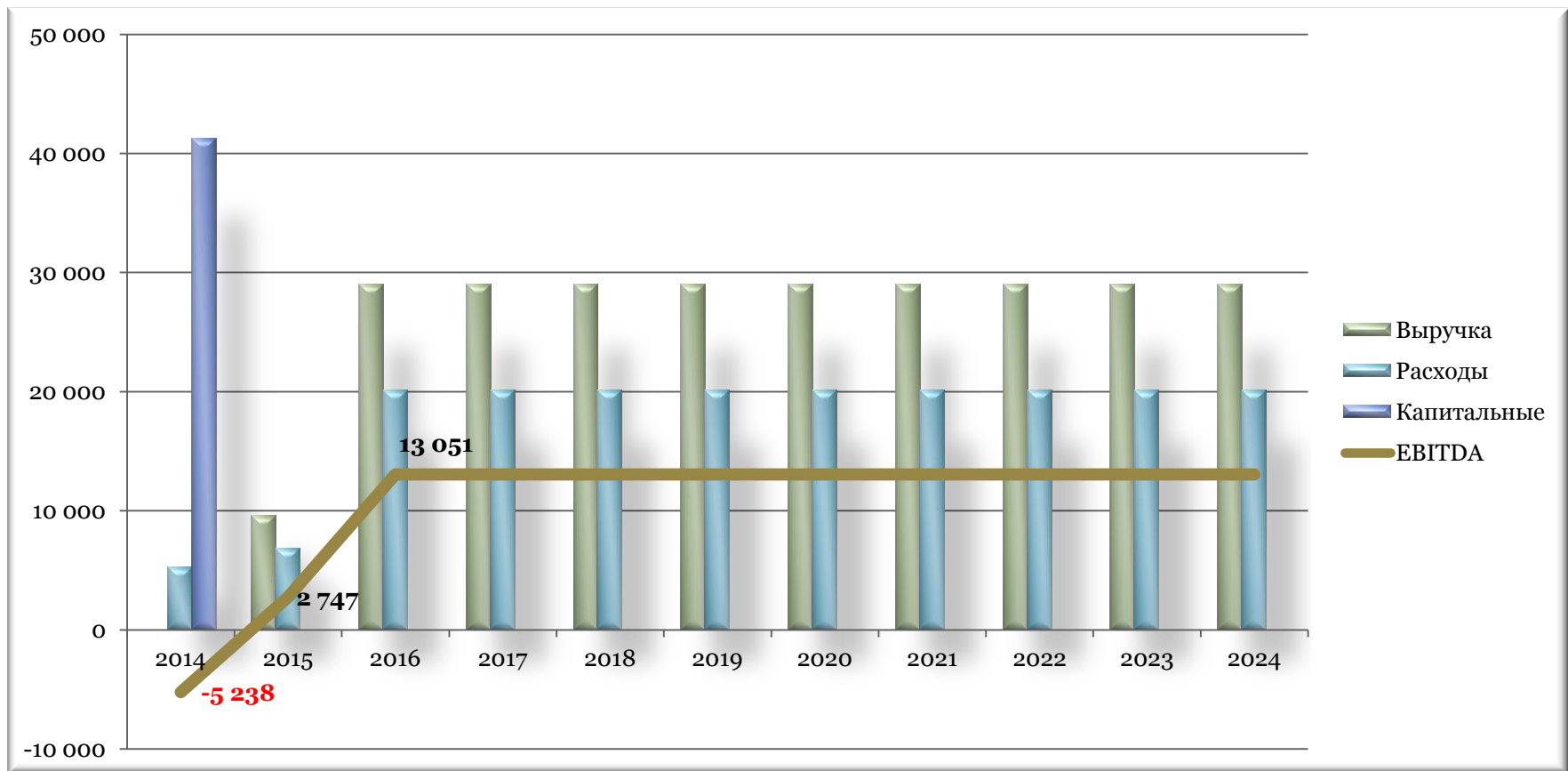


Рисунок 6. Динамика основных показателей прибыльности

Отчет о движении денежных средств

Для реализации проекта – приобретения оборудования, проведения строительных работ и поддержку проекта до момента получения прибыли потребуются финансирование в размере 46,5 млн. рублей в первый год реализации проекта.

Таблица 9. Отчет о движении денежных средств, тыс. руб.

	2014	2015	2016	2017	2018	2019	2020
Чистая прибыль	-5 238	2 583	8 389	8 389	8 389	8 389	8 389
Амортизационные отчисления	0	0	4 126	4 126	4 126	4 126	4 126
Результат от производственной деятельности	-5 238	2 583	12 515	12 515	12 515	12 515	12 515
Изменение постоянных активов	-41 260	0	0	0	0	0	0
Результат от инвестиционной деятельности	-41 260	0	0	0	0	0	0
Финансирование	46 498	0	0	0	0	0	0
Результат от финансовой деятельности	46 498	0	0	0	0	0	0
Поток денежных средств	0	2 583	12 515	12 515	12 515	12 515	12 515
То же, нарастающим итогом	0	2 583	15 098	27 613	40 129	52 644	65 160

Результат от производственной и инвестиционной деятельности выйдет на положительное значение на 6 год реализации проекта.

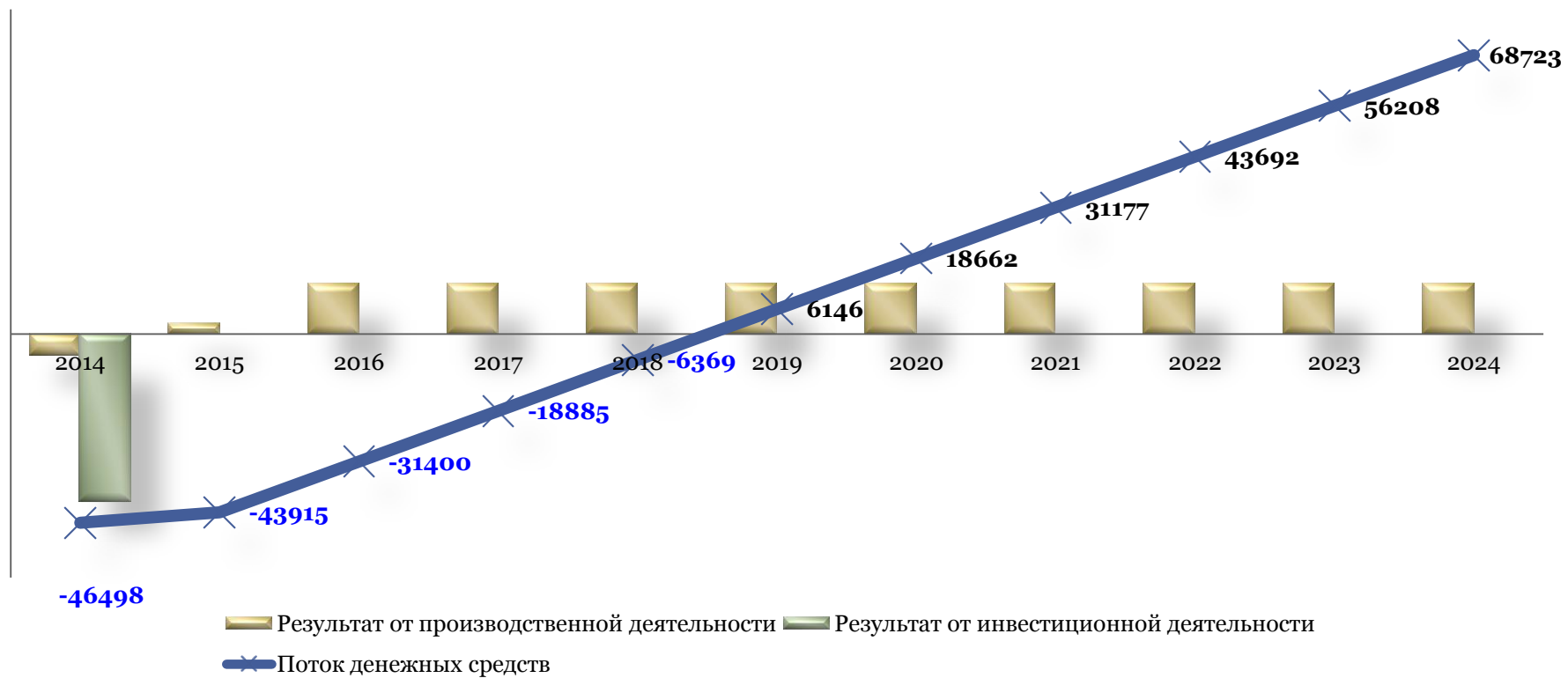


Рисунок 7. Динамика денежных потоков

Финансовые показатели

Коэффициенты рентабельности показывают положительный тренд, их значения находятся в зоне инвестиционной привлекательности.

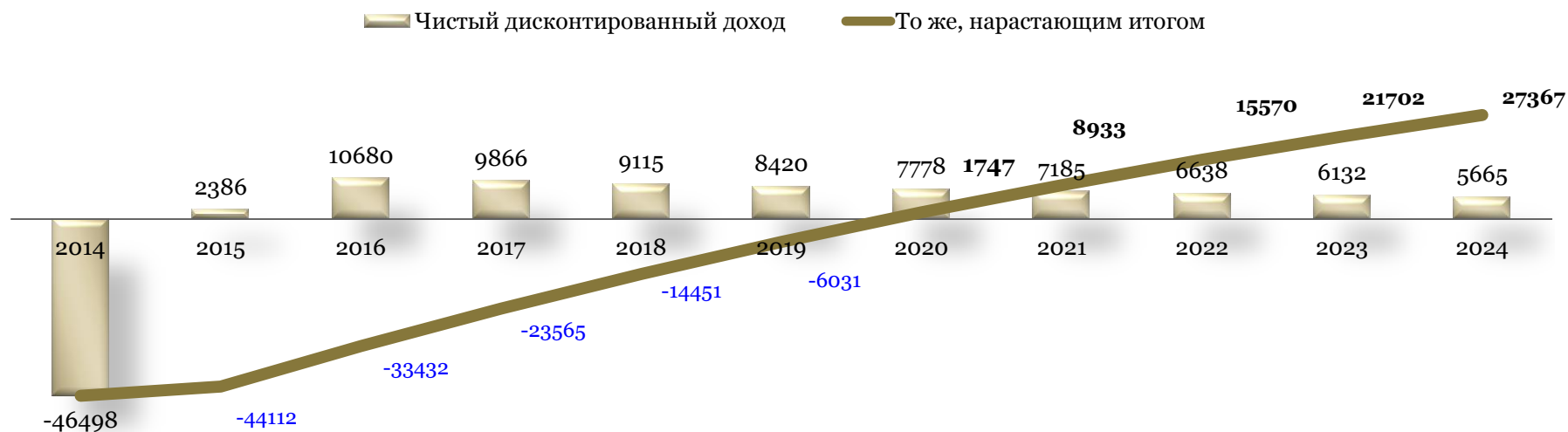
Таблица 10. Коэффициенты рентабельности проекта

	<i>2015</i>	<i>2016</i>	<i>2017</i>	<i>2018</i>	<i>2019</i>	<i>2020</i>
Коэффициент рентабельности валовой прибыли (GPM)	42%	85%	85%	85%	85%	85%
Коэффициент рентабельности операционной прибыли (OPM)	41%	57%	57%	57%	57%	57%
Коэффициент рентабельности чистой прибыли (NPM)	38%	54%	54%	54%	54%	54%
Рентабельность внеоборотных активов (RFA)	6%	23%	25%	29%	34%	41%
Рентабельность инвестиций (ROI)	6%	18%	18%	18%	18%	18%

Оценка общей эффективности проекта

Оценка эффективности проекта показала его инвестиционную привлекательность. Внутренняя норма доходности значительно превышает значение безрисковой доходности.

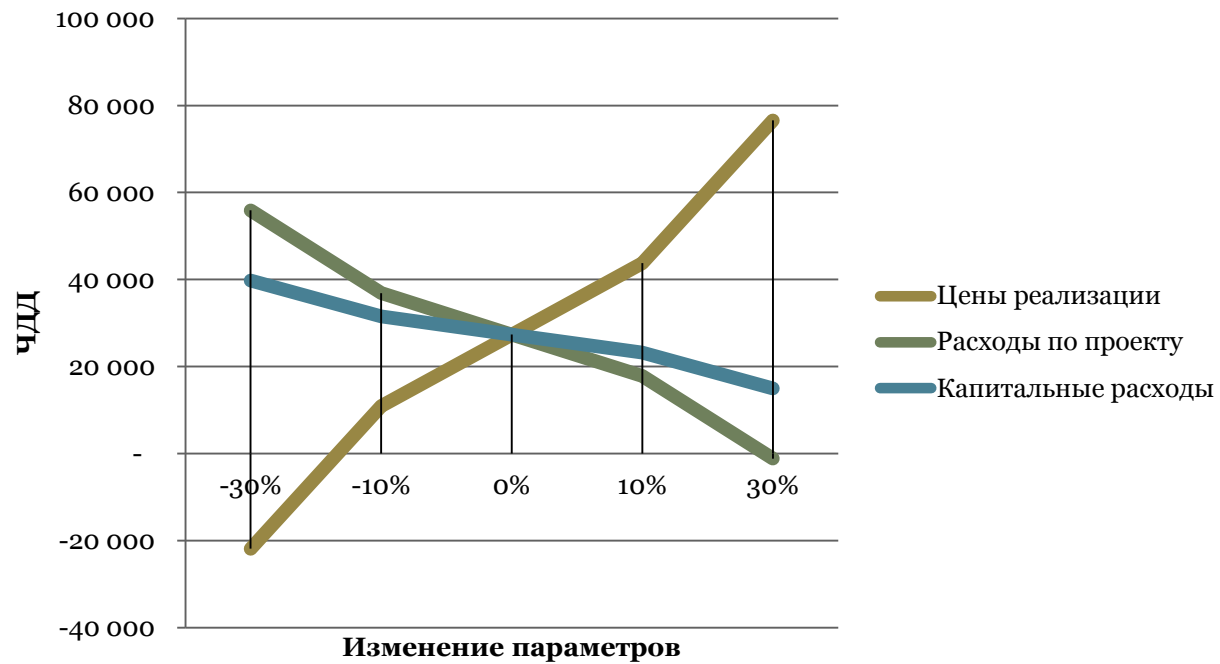
Простой срок окупаемости, лет	6
Дисконтированный срок окупаемости, лет	7
Чистый дисконтированный доход (NPV)	27 367
Доходность инвестиций (NPVR)	59%
Внутренняя норма доходности (IRR)	19%



ОЦЕНКА РИСКОВ

Анализ чувствительности

Анализ чувствительности был проведен для показателя ЧДД относительно изменения цены на реализацию продукции, текущим расходам по проекту и величине капитальных вложений. Анализ показал наиболее высокую чувствительность к изменению цены реализации.



Анализ безубыточности проекта

Анализ безубыточности выявил критическое значение снижения цен или объемов реализации продукции. Критическим снижением этих параметров является граница на уровне 20%.

